



Flere nye materialer er parate til brug

## Høsttid

**Orientering:** Det er nu, de første frugter af Magnetfeltudvalgets strategi 2009- 2012 kan høstes.

På et orienteringsmøde for netejerne den 17. september præsenterede udvalget en række forskellige tiltag, som skal gøre det nemmere at forholde sig til magnetfeltproblematikken i dagligdagen og bevare det gode naboskab til de mennesker, der bor nær ved vores højspændingsanlæg.

Nogle netejere og mange kommuner møder kun sjældent spørgsmål om magnetfelter, men et opdateret netværk og beredskab skal gøre det enklere at tackle udfordringerne, når de lige pludselig er der. Det er hovedemner i dette nyhedsbrev.

### DOKUMENTER:

#### Vejledning om forsigtighedsprincip:

En vejledning til hjælp for netejere, kommuner og andre planlæggere.

#### Katalog over magnetfelter:

Magnetfelters størrelse ved forskellige typer højspændingsanlæg.

#### Om borgerhenvendelser:

► Anbefalinger om håndtering af spørgsmål vedrørende magnetfelter. Udkommer primo november 2009 - sammen med:

► Kontaktliste. Liste over netejernes kontaktpersoner vedr. magnetfeltsspørgsmål.

## Forsigtighedsprincip

Ny vejledning om forvaltning af forsigtighedsprincippet skal lette planlægningen for kommuner og netejere.

Vejledningen kan bruges, når netejere overvejer at bygge nye højspændingsanlæg i nærheden af boliger eller børneinstitutioner - og når kommuner skal tage stilling til planer om nye boliger eller institutioner for børn nær ved eksisterende højspændingsanlæg.

Et enkelt rutediagram leder brugeren gennem de nødvendige vurderinger og fastlægger, hvem der gør hvad. Desuden beskriver et særskilt katalog, hvor store magnetfelter der almindeligvis er ved forskellige typer højspændingsanlæg.

Vejledningen kan sammen med kataloget downloades fra både [Energinet.dk](http://Energinet.dk)'s og [Dansk Energi](http://DanskEnergi.dk)'s hjemmesider.

*Læs mere om vejledningen på næste side ...*

MAGNETFELTER OG HØJSPÆNDINGSANLÆG

## Katalog

Magnetfelters størrelse

## Vejledning

Forvaltning af forsigtighedsprincip ved miljøscreening, planlægning og byggesagsbehandling.

Udarbejdet af Energinet.dk for

Udarbejdet i et samarbejde mellem Elbranchens Magnetfeltudvalg og KL (Kommunernes Landsforening). 2009

# Forsigtighed - nu med pejlemærker

Ønsket fra [Magnetfeltudvalgets workshop i 2008](#) lød: En vejledning om forvaltning af forsigtighedsprincippet skulle opfylde tre hovedkrav. Den skulle være operationel, kommunikerbar og samtidig loyal overfor Sundhedsstyrelsens formulering af forsigtighedsprincippet.

Om de to første krav er opfyldt, kan være svært at teste, før materialet har bestået sin prøve i den praktiske hverdag. Høringer i både elbranchen og i de kommunale baglande har dog givet værdifulde input undervejs, og Magnetfeltudvalget vil i løbet af vejledningens første leveår samle erfaringer ind, så brugervenligheden kan optimeres, når det er tiden for et servicetjek.

## Norsk inspiration

At opfylde de to første betingelser og samtidig at være loyal over for forsigtighedsprincippet var nok den allerstørste udfordring. Som Sundhedsstyrelsen pointerede på workshoppen, så er det netop karakteristisk for et forsigtighedsprincip, at det åbner for en vis forskellighed og konkret vurdering/prioritering i de enkelte tilfælde.

Løsningen blev at læne sig op ad den praksis, som man har hos vore norske naboer (se [Nyhedsbrev juli 2008](#)). Helt i pagt med forsigtighedsprincippet angiver vejledningen ikke minimumsafstande eller en maksimal tilladt størrelse for magnetfelter. Det er der ikke videnskabelig baggrund for. I stedet udpeger vejledningen nogle udredningsafstande og en udredningsværdi. De kan bruges som pejlemærker for, hvornår man bør begynde at undersøge felternes

størrelse, og hvornår man bør overveje mulighederne for at mindske felterne. Og her er det så, at den konkrete vurdering kommer ind.

Nøjagtigt som forsigtighedsprincippet, så handler vejledningen udelukkende om nye højspændingsanlæg og nye boliger/institutioner, da Sundhedsstyrelsen fortsat ikke anbefaler generelle tiltag for eksisterende anlæg nær eksisterende boliger.

## Forsigtighedsprincippet:

- ▶ Nye boliger og nye institutioner, hvor børn opholder sig, bør ikke opføres tæt på eksisterende højspændingsanlæg.
- ▶ Nye højspændingsanlæg bør ikke opføres tæt på eksisterende boliger og børneinstitutioner.
- ▶ Begrebet 'tæt på' kan ikke defineres generelt, men må afgøres i den konkrete situation ud fra en vurdering af den konkrete eksponering.



Projektleder Christian Jensen og Magnetfeltudvalgets formand, Aksel Sørensen, diskuterer den nye vejledning, som nu afprøves på ombygningen af Energinet.dk's 400 kV-luftledning mellem Kassø og Tjele i Jylland.

## Bredt samarbejde

*Baggrund:* Magnetfeltudvalget afholdt i april 2008 en workshop, hvor myndigheder som på forskellig måde er brugere af forsigtighedsprincippet var inviteret.

Brugerne var enige om, at forsigtighedsprincippet kan være vanskeligt at praktisere bare nogenlunde ensartet og endnu vanskeligere kan det være at kommunikere om begrebet "tæt på". Der var behov for en fælles tilgang i form af en vejledning.

I arbejdet med at udforme vejledningen har deltaget repræ-

sentanter for kommunerne, KL og for magnetfeltudvalget samt en repræsentant for Sikkerhedsstyrelsen. Banedanmark har bidraget med oplysninger om køreledninger til fjernbanerne.

Dokumenterne har været til høring i både kommunalt regi og i relevante udvalg i Dansk Energi samt hos Energinet.dk. Sundhedsstyrelsen har som uafhængig myndighed på området ikke ønsket at indgå i arbejdet med at udforme en vejledning, men gerne at kommentere og vejlede.

Hvor går borgeren hen med sine spørgsmål?

## Om borgerhenvendelser - råd og dåd

En anbefaling om, hvordan man servicerer borgere med magnetfeltspørgsmål, er nu næsten færdig. Den udgives sammen med en liste med navne på kontaktpersoner lige omkring 1. november.

Anbefalingen har været til høring i Transmissionsudvalg og Netteknikudvalg i Dansk Energi. Det betyder, at man i branchen har givet hinanden håndslag på at skabe et netværk, så de enkelte naboer til elforsyningsanlæg hurtigt og enkelt får gode svar på deres magnetfeltspørgsmål.

### Hvem kan svare?

I tidligere tider eksisterede sådan et netværk, og der fandtes et antal regionalt placerede måleapparater. I dag oplever nogle borgere, at de bliver sendt fra Herodes til Pilatus. En del af årsagen er naturligvis en række fissioner og fusioner i branchen, som gør det vanskeligere at finde ud af, hvem der nu har ansvaret for de enkelte anlæg, men også at noget af det gamle netværk er smuldret. Derfor er en kontaktliste et vigtigt element i anbefalingerne.

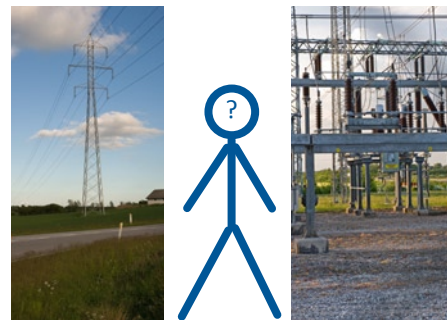
Anbefalingen ”Om borgerhenvendelser”, som udkommer i løbet af efteråret skal netop ses som en hjælp til netejere. Den skal gøre det enklere, at bevare det gode naboskab bl.a ved at sørge for, at borgerne får svar med det samme eller hurtigt bliver kontaktet af en, som kan svare dem.

### Måle eller ej?

Somme tider kan det være en god idé at måle magnetfelter på stedet. Det gælder især, hvis man ikke på anden vis (fx ved hjælp af [katalog](#) beregninger etc.) kan gøre rede for felterne ved sine anlæg, eller hvis man vurderer, at en dialog på stedet kan være god for spørgeren, eller hvis man vurderer, at man selv kan have glæde af målingerne som eksempel til en anden lejlighed.

Magnetfeltudvalget har derfor testet nogle forskellige og deriblandt meget enkle måleapparater, som kan anskaffes til en rimelig pris.

Meld navne ind til kontaktlisten eller få informationer om, hvor måleapparat kan købes: [Helle Kristiansen, hk@danskenergi.dk](mailto:Helle.Kristiansen,hk@danskenergi.dk)



Orienteringsmøde for netejere  
den 17. september  
hos [Energinet.dk](http://Energinet.dk)

## Dagen i hovedpunkter

► **Magnetfeltudvalgets arbejde og strategi:** Aksel Sørensen beskrev Magnetfeltudvalgets opgaver med at skabe og vedligeholde et videns- og troværdighedsberedskab og introducere til strategien frem mod 2012.

► **Borgerhenvendelser, anbefalinger og demonstration af måleapparater.** Rikke Folkersen gennemgik hovedprincipperne i anbefalingerne om, hvordan vi bedst kan servicere borgere med magnetfeltspørgsmål.

► **Dansk forskning i dag. Hvad og hvorfor?**

Vibeke Hørlyck fra [Energinet.dk](http://Energinet.dk) forklarede om aktuelle forskningsprojekter i Danmark.

► **Vejledning om forvaltning af forsigtighedsprincip.**

Medlem af arbejdsgruppen bag vejledningen, Flemming Kjørulf, fra Nyborg Forsyning og Service gennemgik hovedprincipperne i vejledningen.

► **Ombygning af 400 kV Kassø-Tjele - set som en case.**

Christian Jensen fra [Energinet.dk](http://Energinet.dk), som er leder af projektet, fortalte om byggeriet af 180 km luftledning og gav eksempler på, hvordan man anvender ”Vejledning i forvaltning af forsigtighedsprincippet” i praksis.



Også pauserne på orienteringsmødet for netejere blev udnyttet til en engageret dialog.

# Børnecancer i Danmark - en status

Det går fremad, men der mangler lidt endnu. Netejernes arbejde med at sortere de tilsendte adresser i eksponerede og ueksponerede blev skudt i gang for knapt 2 måneder siden. Rigtigt mange selskaber har analyseret og afleveret de tilsendte adresser, men der mangler fortsat nogle stykker.

Hvis ikke disse sidste adresser bliver analyseret, så falder hele undersøgelsen på gulvet, og det store arbejde, der allerede er gjort, bliver ganske enkelt unyttigt.

## Besværlig forskning

Nogle selskaber har givet udtryk for, at opgaven er "besværlig", eller at man har vanskeligt ved at finde den fornødne tid.

Og ja, det er desværre besværligt. Strukturen i dansk elforsyning gør det ganske enkelt ikke muligt på forhånd at afgøre, om en tilfældigt udtrukket adresse fra cpr.-registeret ligger i det ene eller det andet netselskabs område. Det er heller ikke muligt for Magnetfeltudvalget eller Dansk Energi på forhånd at sige, om et givet eller måske endda et nedlagt anlæg nær adressen tilhører det ene eller det andet selskab. Det er netop her, at selskabernes lokalkendskab er så umådeligt vigtigt.

## Hjælp til rådighed

Magnetfeltudvalgets projektgruppe står fortsat klar til at hjælpe med afklaring af de spørgsmål, der måtte dukke op.

Hvis der på nogen måde er problemer med at løse opgaven eller blot er spørgsmål til, hvordan det enkelt gøres, så står Jørgen Knudsen og Jørn Grauballe til rådighed med al deres erfaring fra tidligere opgaver af samme art.

Er der problemer med tiden lige nu og her, så kontakt også gerne en af de to.

Hvis nogen skulle have en god idé til, hvordan proceduren kan forenkles, så tager Magnetfeltudvalget imod med kyshånd. Forhåbentlig kan vi på den måde gøre fremtidige opdateringer lettere.

Vibeke Hørlyck fortalte om forskningen på orienteringsmødet for netejere.



## Magnetfeltudvalgets projektgruppe for forskning:

- Aksel G. Sørensen, Energinet.dk, (formand for udvalget) tlf: 70 10 22 44
- Helle Kristiansen, Dansk Energi, (sekretær) tlf: 35 30 07 73
- Vibeke Hørlyck, Energinet.dk, tlf: 70 10 22 44
- Jørgen Knudsen, SEAS-NVE tlf: 70 29 20 85
- Rikke Folkersen, konsulent tlf: 26 74 24 66

Spørgsmål om adressesortering, kontakt venligst:  
Jørgen Knudsen eller Jørn Grauballe.

Desuden bistår

Jørn Grauballe, Energimidt tlf: 70 15 15 60  
ved adressesortering og eksponeringsvurdering.

